

OFERTA OŚRODKA EDUKACYJNO-NAUKOWEGO ZPKWŚ W SMOLENIU

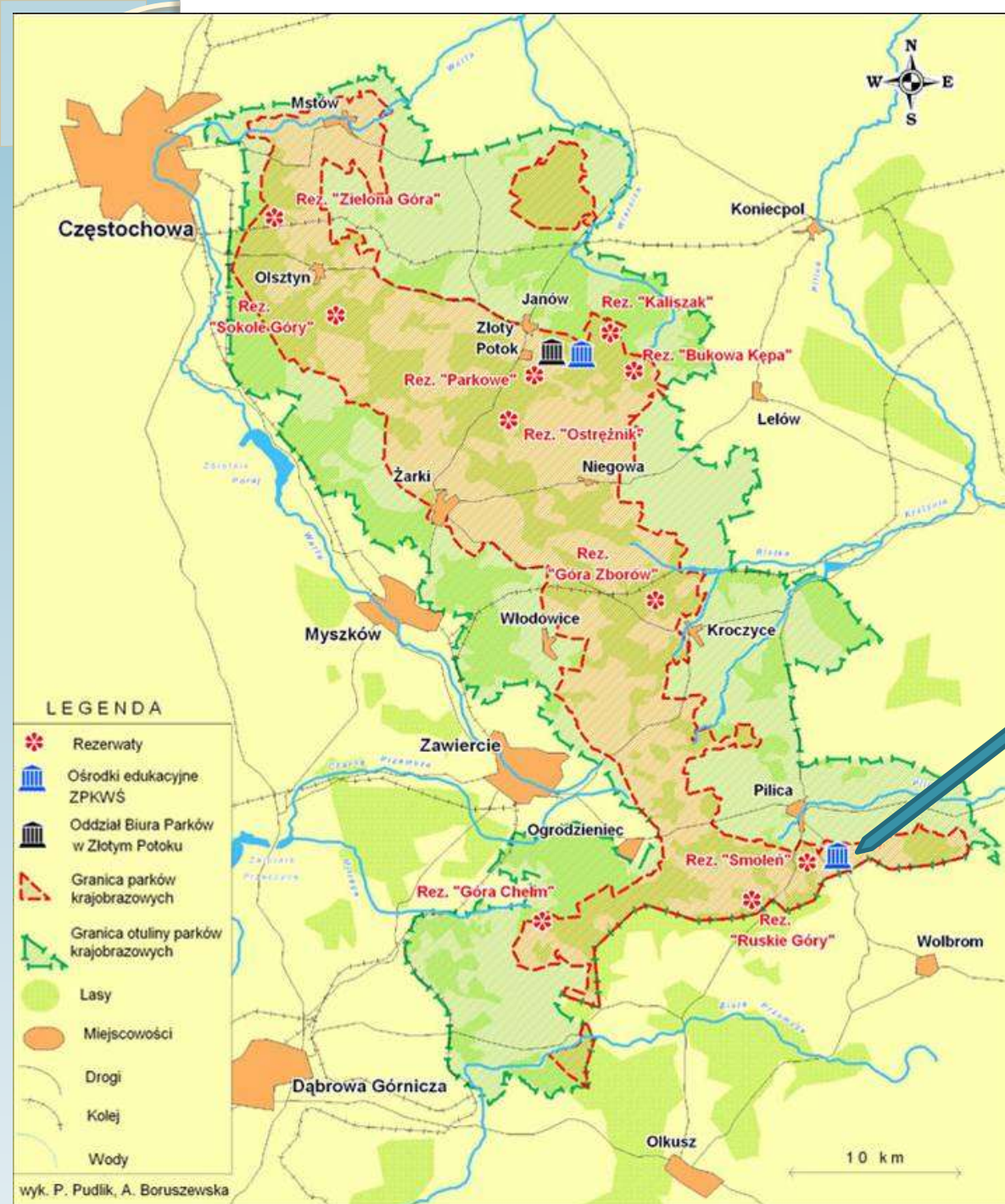


**Ośrodek Edukacyjno-Naukowy ZPKWŚ
w Smoleń**

Smoleń, 41-436 Pilica woj. śląskie

**Tel. 32 672 42 84; tel./fax. 32 673 60 79,
e-mail: smolen@zpk.com.pl; www.zpk.com.pl**

Ośrodek Edukacyjno-Naukowy ZPKWŚ w Smoleniu



Ośrodek Edukacyjno-Naukowy ZPKWŚ w Smoleniu (funkcjonujący przy Oddziale Biura ZPKWŚ) zlokalizowany jest na Wyżynie Krakowsko-Wieluńskiej, w Paśmie Smoleńsko-Niegowonickim na terenie **Doliny Wodącej**, jednej z najbardziej malowniczych w **Parku Krajobrazowym Orlich Gniazd**. Otoczenie stwarza doskonałe warunki do prowadzenia **edukacji, uprawiania turystyki i rekreacji**.



Skala „Oczko” na terenie „Doliny Wodącej”



Skály Zegarowe

W bliskim sąsiedztwie Ośrodka można obejrzeć wiele cennych obiektów przyrodniczych i historycznych, m.in.: **rezerwat przyrody „Smoleń”** z ruinami średniowiecznego zamku, wiele **form krasowych** w postaci ostańców skalnych i jaskiń, **stanowiska archeologiczne** i **formy ochrony przyrody**. Dodatkowym atutem położenia Ośrodka jest interesująca fauna i flora, które charakteryzują się wieloma rzadkimi i chronionymi gatunkami.



Ruiny zamku Smoleń



Paprotka zwyczajna



Jęczmnik zwyczajny

W trakcie badań prowadzonych na terenie **Doliny Wodącej** (od ok. 1991 r.) odkryto jedno z **najstarszych miejsc pobytu neandertalczyka – Jaskinię Biśnik**. W tym miejscu znaleziono przedmioty wykonane przez człowieka, sprzed 300 tys. lat. Do najciekawszych znalezionych przedmiotów można zaliczyć środkowopaleolityczne noże krzemienne, zgrzebła, rylce czy ostrza do włóczni. Doskonale zachowały się w osadach jaskini również fragmenty kości niedźwiedzia jaskiniowego, renifera, jelenia szlachetnego i olbrzymiego, tura, żubra, mamuta, lwa jaskiniowego.



Skala Biśnik z Jaskinią Biśnik



BAZA DYDAKTYCZNA

**Ośrodka
Edukacyjno-Naukowego
ZPKWŚ
w Smoleniu**

BUDYNEK GŁÓWNY, w którym mieszczą się sale dydaktyczne (m.in. pracownia mikroskopowo–gleboznawcza), sala konferencyjna, czytelnia, ekspozycja historyczno-przyrodnicza oraz pokoje gościnne (łącznie 10 miejsc noclegowych).





OŚRODEK EDUKACYJNO-NAUKOWY
Budynek główny





PRACOWNIA MIKROSKOPOWO-GLEBOZNAWCZA
Budynek główny



SALA DYDAKTYCZNA
Budynek główny





EKSPOZYCJA HISTORYCZNO-PRZYRODNICZA
Budynek główny





EKSPOZYCJA HISTORYCZNO-PRZYRODNICZA
Budynek główny





POKÓJ GOŚCINNY
Budynek główny

„JURAJSKA OSTOJA” - KOMPLEKS NOCLEGOWO-EDUKACYJNY
(posiadający 63 miejsca noclegowe w pokojach 1 i 2-osobowych). W kompleksie zlokalizowana jest sala edukacyjna na ok. 50 osób.





PROGRAM
REGIONALNY
NARODOWA STRATEGIA SPÓJNOŚCI



UNIA EUROPEJSKA
EUROPEJSKI FUNDUSZ
ROZWOJU REGIONALNEGO



Kompleks noclegowo-edukacyjny „**JURAJSKA OSTOJA**” powstał w ramach projektu pn. „**Modernizacja, przebudowa i rozbudowa Ośrodka Edukacyjno-Naukowego w Smoleniu**”. Projekt współfinansowany przez **Unię Europejską z Europejskiego Funduszu Rozwoju Regionalnego** w ramach **Regionalnego Programu Operacyjnego Województwa Śląskiego na lata 2007-2013**.

Beneficjent – Województwo Śląskie; podmiot realizujący – Zespół Parków Krajobrazowych Województwa Śląskiego.

Kompleks „**JURAJSKA OSTOJA**” zastąpił domki typu Brda i Żukowo, które w latach 1993 – 2011 stanowiły bazę noclegową dla osób korzystających z oferty Ośrodka.





**KOMPLEKS NOCLEGOWO-EDUKACYJNY
„JURAJSKA OSTOJA”**



**KOMPLEKS NOCLEGOWO-EDUKACYJNY
„JURAJSKA OSTOJA”**





SALA DYDAKTYCZNA
Kompleks noclegowo-edukacyjny „Jurajska Ostoja”



KOMPLEKS NOCLEGOWO- EDUKACYJNY „JURAJSKA OSTOJA”



Pokój 2-osobowy



Pokój 1-osobowy



Łazienka

ŚWIETLICA DYDAKTYCZNA „PTASZARNIA” - wyposażona w sprzęt audiowizualny; przystosowana do prowadzenia spotkań dla ok. 50 osób.



**ŚWIETLICA DYDAKTYCZNA
„PTASZARNIA”
Wnętrze budynku**



PLENEROWA BAZA DYDAKTYCZNA zlokalizowana na terenie

Ośrodka:

- ❖ tzw. arboretum
- ❖ zadaszony krąg ogniskowy







ZADASZONY KRAŁ OGNIKOWY



TERENOWA BAZA DYDAKTYCZNA - ścieżki dydaktyczne zlokalizowane na terenie Parku Krajobrazowego Orlich Gniazd



Grodzisko Pańskie



**Ścieżka dydaktyczna
„Dolina Wodąca”**

ŚCIEŻKA DYDAKTYCZNA PO „DOLINIE WODĄCEJ”



Formy krasowe

Ruiny zamku Smoleń



Oferta edukacyjna Ośrodka kierowana jest do WSZYSTKICH ZAINTERESOWANYCH „od przedszkolaka do stulotka”

W NASZEJ OFERCIE ZNAJDUJĄ SIĘ:

- ✓ **warsztaty (jedno oraz wielodniowe):**
 - **warsztaty stacjonarne**
 - **warsztaty terenowe**, realizowane na ścieżkach dydaktycznych Parku Krajobrazowego Orlich Gniazd
- ✓ **pogadanki**
- ✓ **zajęcia okazjonalne** (np. z okazji „Dnia Dziecka”)
- ✓ **konkursy ekologiczne**
- ✓ **akcje** (festyny plenerowe np. z okazji „Dnia Ziemi”)
- ✓ **konferencje i sympozja naukowe**

Szczegółowe informacje na temat oferty można znaleźć na stronie internetowej ZPKWŚ: <http://zpk.com.pl> (w zakładce Edukacja Ekologiczna).



POGADANKI



FERIE ZIMOWE



BUDZENIE ŚWISTAKA



ZAJĘCIA OKAZJONALNE



ZAJĘCIA WAKACYJNE



EKO-ANDRZEJKI

PAPIEROWA WIKLINA



PRZYRODA POD MIKROSKOPEM



WARSZTATY STACJONARNE



PRZYRODA POD MIKROSKOPEM



ZAJĘCIA DLA PRZEDSZKOLAKÓW



PAPIER CZERPANY

WARSZTATY STACJONARNE



WARSZTATY RYCERSKIE





WARSZTATY TERENOWE

na ścieżce dydaktycznej po „Dolinie Wodącej”



ŚCIEŻKA ROWEROWA PO DOLINIE WODZICZY

odcinek 6: Skala Biśnik

6. Skala Biśnik



Prezentacja skalek i skałek w Skale Biśnik



Skala w Skale Biśnik



Prezentacja skalek i skałek w Skale Biśnik

Skala Biśnik to jeden z najpiękniejszych przykładów nagromadzenia w jednym miejscu śladów osadnictwa ludzkiego od starożytności do dzisiaj. Istotną rolę odegrał w tym procesie zjawisko osiedlenia się w tym miejscu paleolitycznych Polaków.

W jej kompleksie znalazły się Jaskinia Na Biśniku i Jaskinia Pasa. W najbliższym sąsiedztwie Jaskini Na Biśniku znajdują się liczne wykopywane przez paleolitycznych społeczeństw od ok. 150 tys. lat. Prawdopodobnie Jaskinia Biśnik jest rezerwuarem z krzemienia (szkrapa, ruda, agryolit, drzepsom, ruda) i żwiru do polowania, drabienia, szycia, wykonywania narzędzi i produkcji innych narzędzi. Wskazywało na to liczne narzędzia i narzędzia, które zostały znalezione w jaskiniach. Wskazywało na to także liczne narzędzia i narzędzia, które zostały znalezione w jaskiniach. Wskazywało na to także liczne narzędzia i narzędzia, które zostały znalezione w jaskiniach.

Jaskinia Na Biśniku to w szczególności tzw. stanowisko wczesnokulturowe, gdyż obok znaleziska osadnictwa paleolitycznego dotychczasowe wykopaliska z lat 60. i 70. XX w. wykazały, że w tym miejscu w okresie neolitu i epoki brązu znajdował się osiedlenie ludne, z którego się połowicznie jak i wydobyciem żyznej ziemi. Wykopywane były zapewne również jako miejsce tymczasowego wstrzymania przed zaproszeniem. Wskazywało na to także liczne narzędzia i narzędzia, które zostały znalezione w jaskiniach. Wskazywało na to także liczne narzędzia i narzędzia, które zostały znalezione w jaskiniach.

Chociaż Jaskinia Na Biśniku, na tych skalach, znajdują się również stanowiska archeologiczne o innym charakterze. Najstarsze są to stanowiska krzemieniarskie, w których w okresie późnego neolitu oraz epoki brązu wykorzystano się produkcją m.in. siłkowców i ceramikę. Następnie w okresie historycznym V-VI w. p.n.e. znajdowała się tutaj osada ludności kultury lużyckiej, natomiast w okresie funkcjonowania Imperium Rzymskiego na szczycie Skali znajdowała się osada ludności kultury potewerskiej (III-IV w. n.e.). Ostatnim elementem tej mozaiki kulturowej jest osada, w której zajmowała się wytopem żelaza w niewielkich wymiarach oraz zabudowa na kulturności Skali drewniana strażnica wójtkowa.

Aby kontynuować podróżną trasę ścieżki rowerowej z wago miejsca należy wrócić do przystanku 5 "Dolina Wodzy", następnie stanąć u wejścia na południe w kierunku trójkąta w Czarnym Lesie.





KONKURSY EKOLOGICZNE

— lokalne, wojewódzkie i ogólnopolskie





AKCJE, FERSTYNY EKOLOGICZNE

Dzień Ziemi, Sprzątanie Świata



KONFERENCJE I SYMPOZJA NAUKOWE



Ośrodek Edukacyjno-Naukowy ZPKWŚ w Smoleniu

Smoleń, 41-436 Pilica woj. śląskie

tel. 32 672 42 84;

tel./fax. 32 673 60 79,

e-mail: smolen@zpk.com.pl

www.zpk.com.pl

